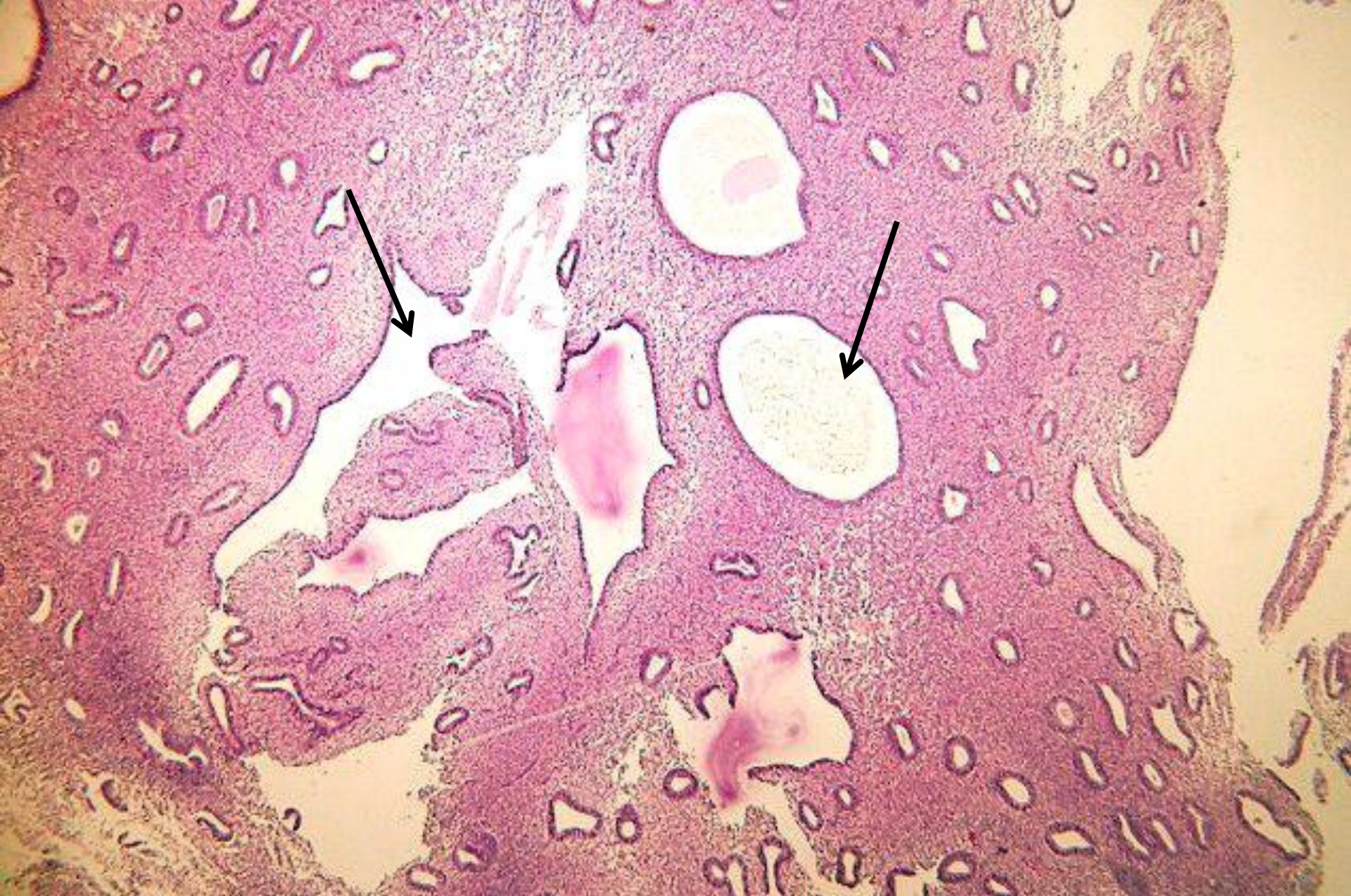
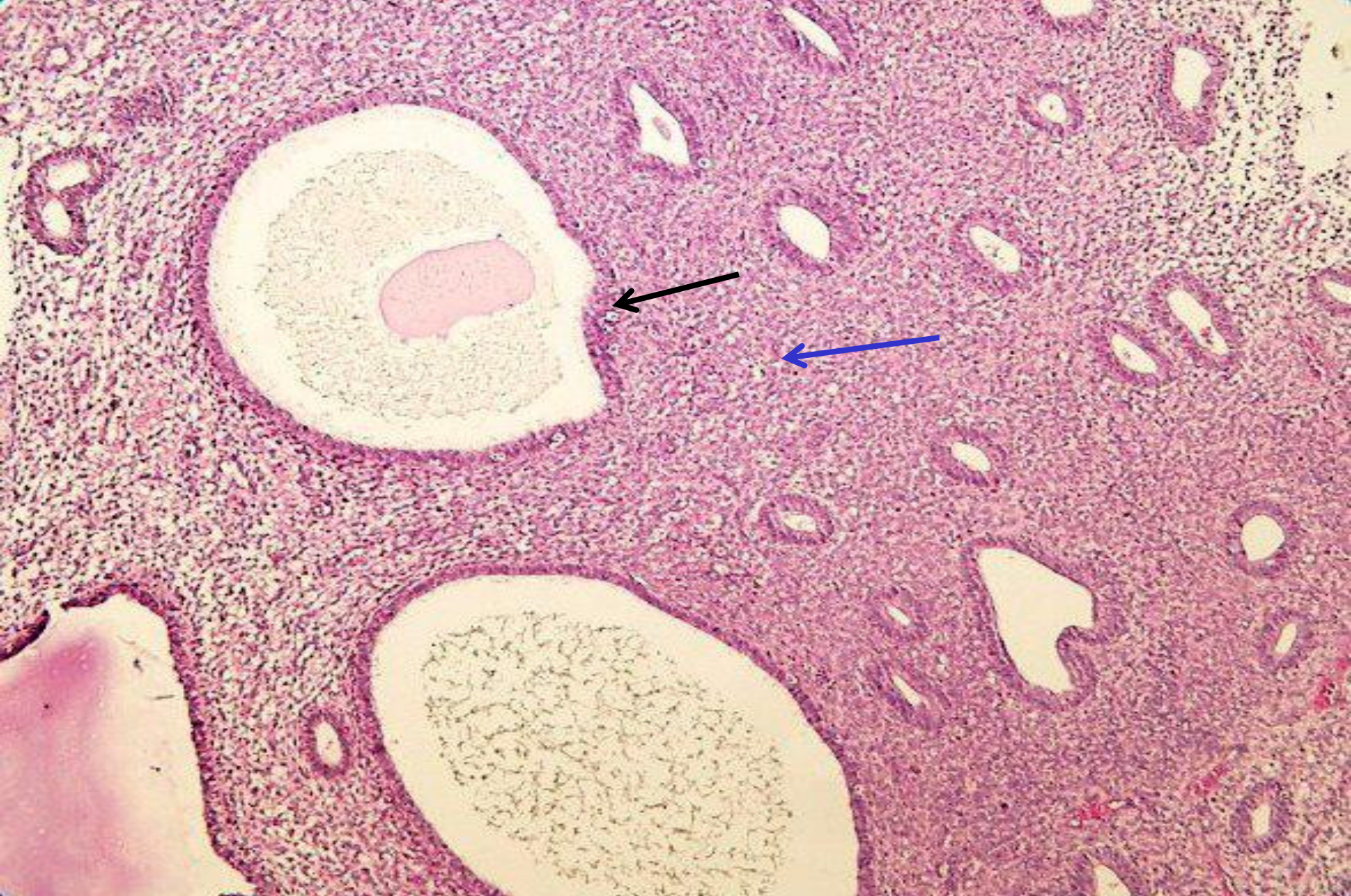


**PENUNTUN PRAKTIKUM PATOLOGI ANATOMI  
SISTEM MEKANISME DASAR PENYAKIT**

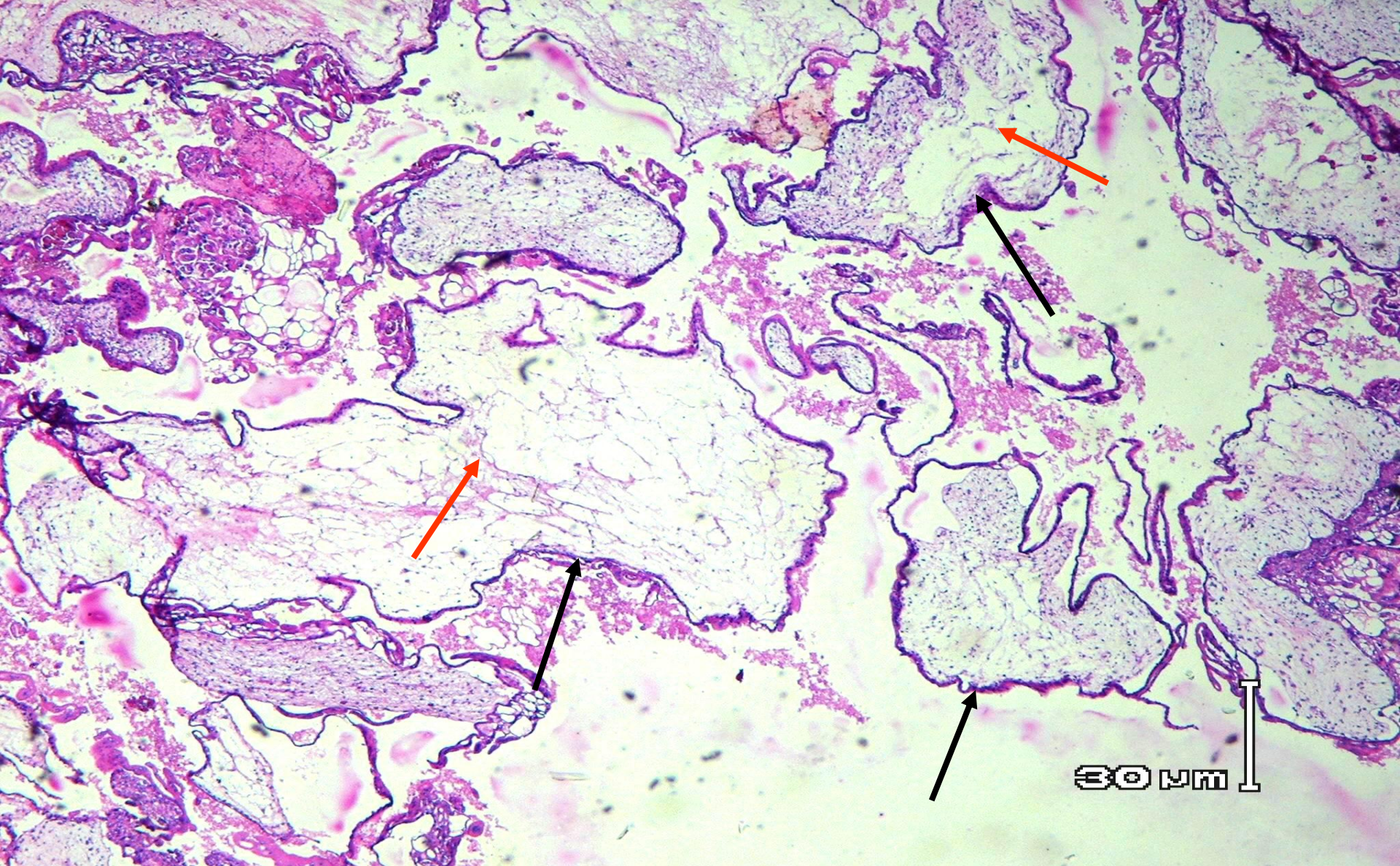
**FAKULTAS KEDOKTERAN  
UNIVERSITAS HASANUDDIN MAKASSAR**



**Hiperplasia. Tampak proliferasi dan dilatasi kelenjar endometrium membentuk kistik (panah hitam)**



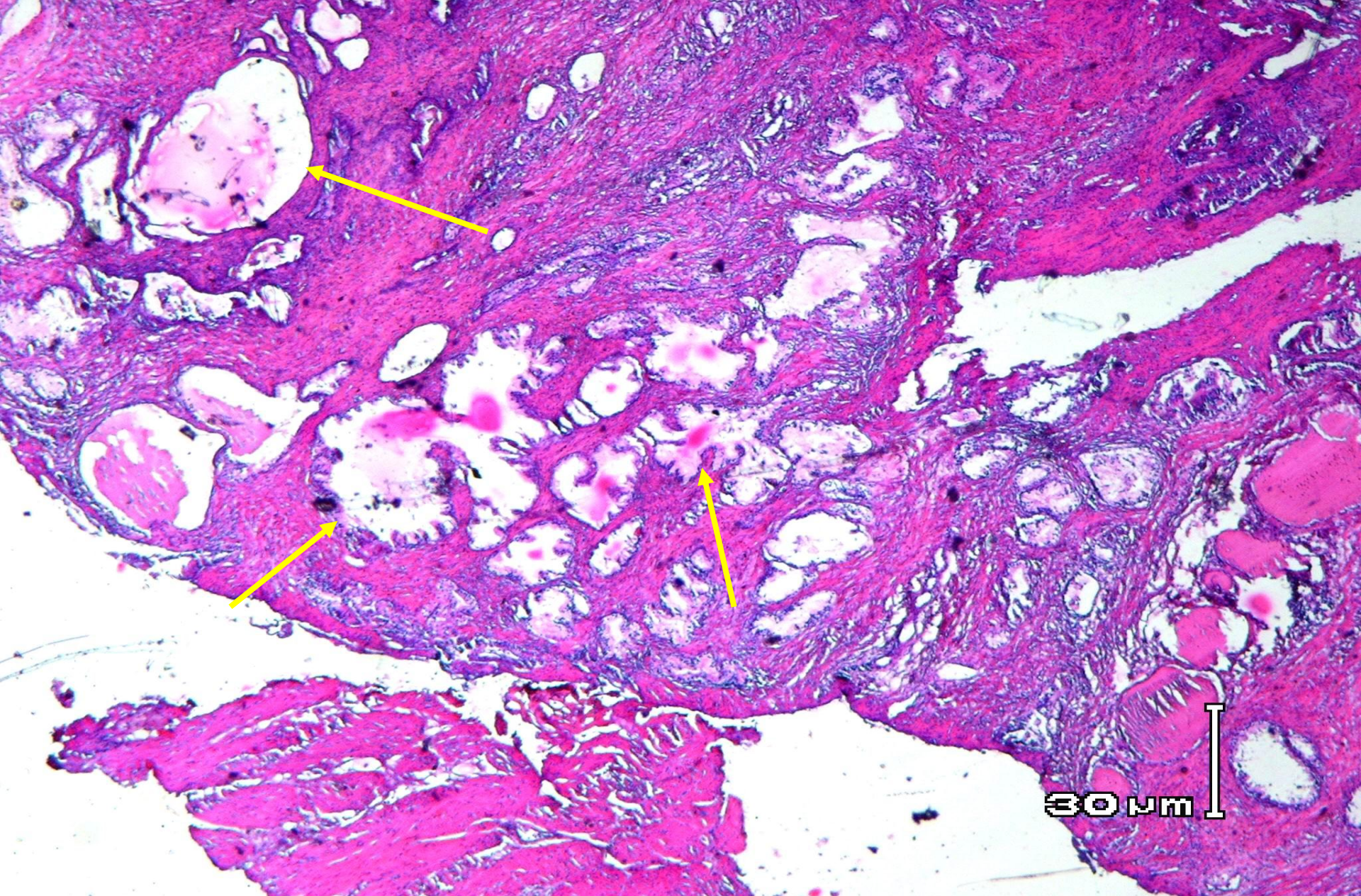
Hiperplasia. Panah hitam menunjukkan proliferasi sel epitel kelenjar endometrium, panah biru menunjukkan proliferasi stroma jaringan ikat padat



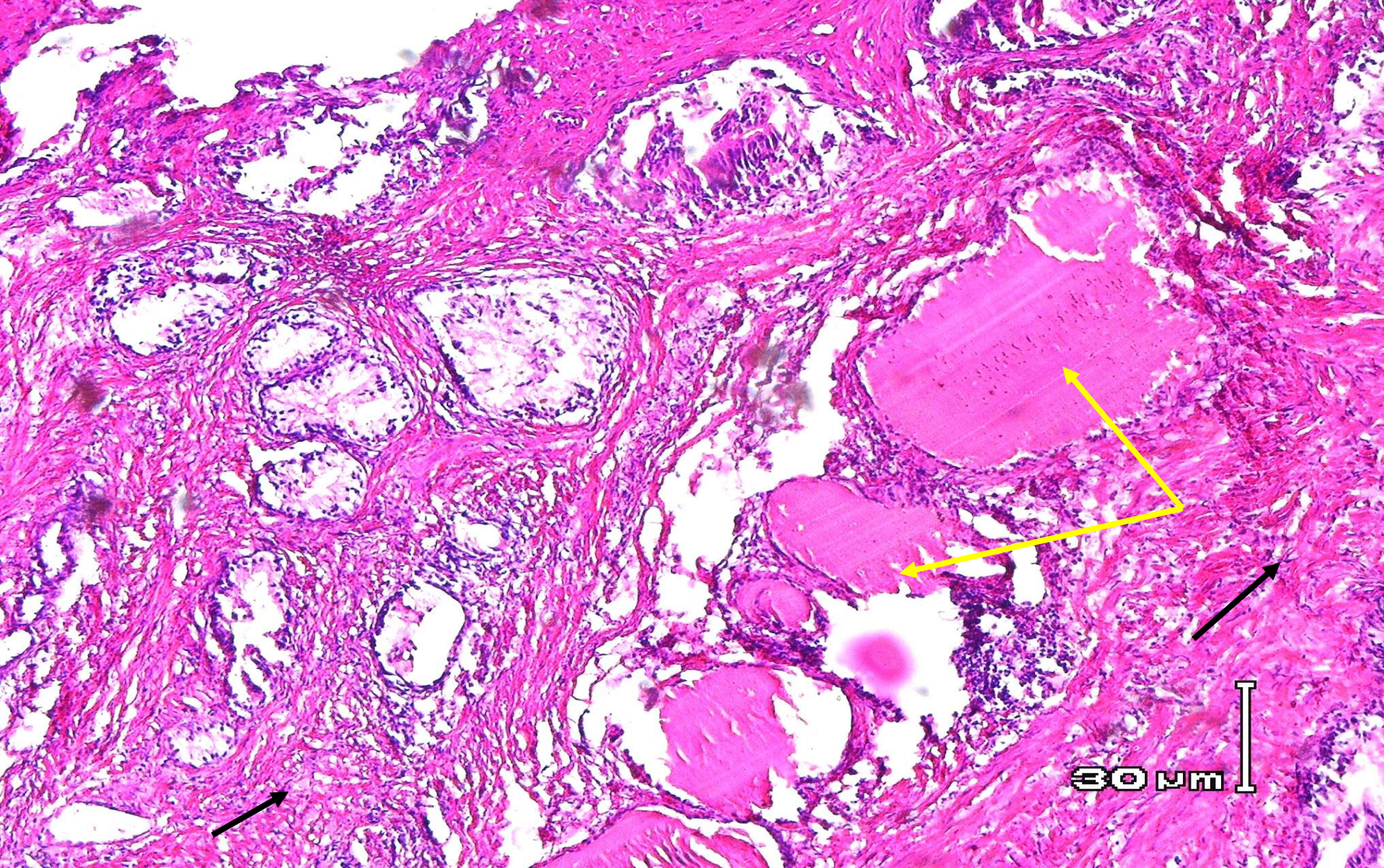
**Degenerasi hidrofik. Tampak bangunan vili khorialis yang besar (panah hitam) dengan bagian jernih ditengahnya akibat pencairan (panah merah).**



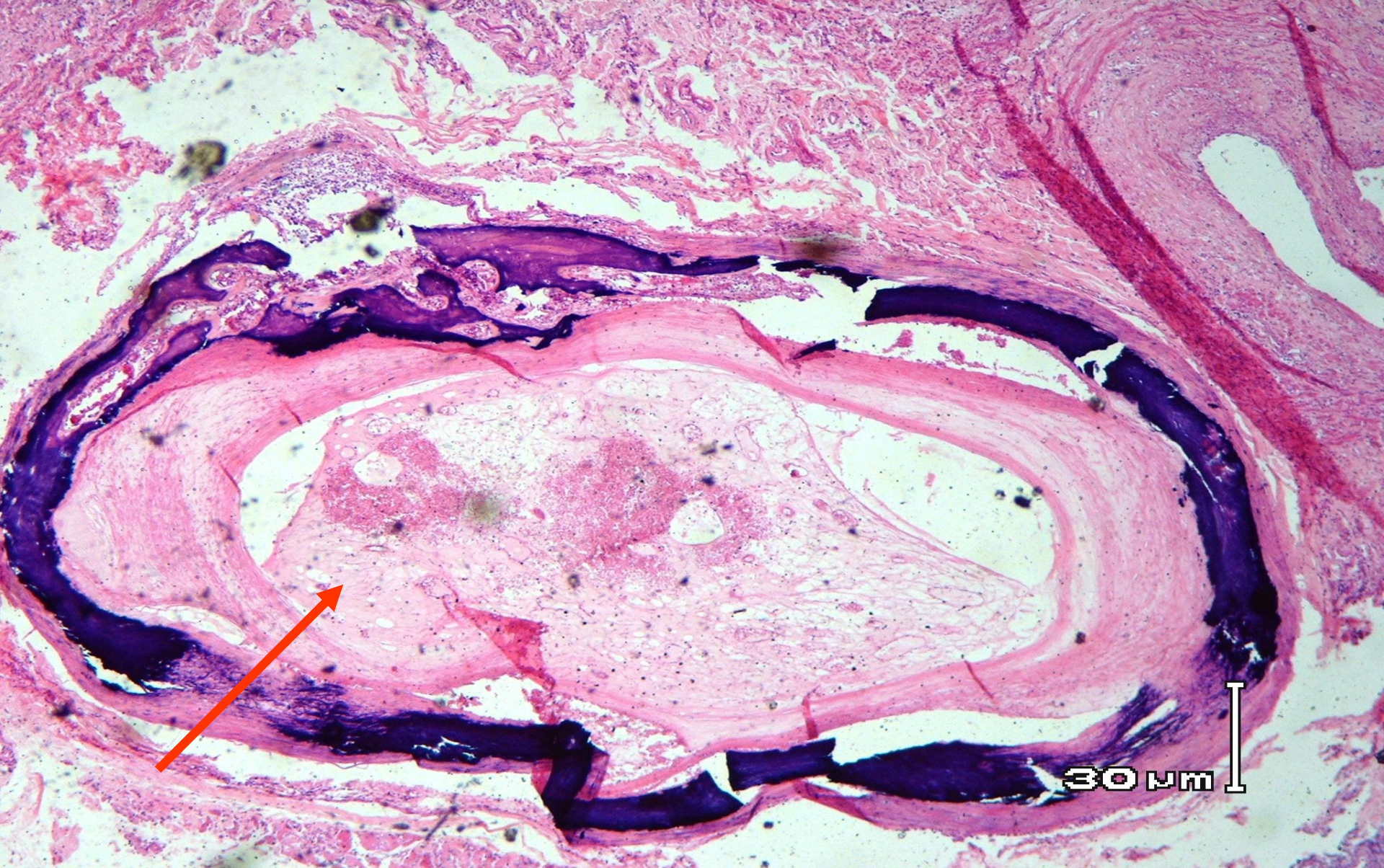
**Degenerasi hidrofik. Pembesaran kuat menunjukkan vili khorialis besar dengan degenerasi hidrofik (panah merah) dan proliferasi sel-sel tropoblast (panah biru)**



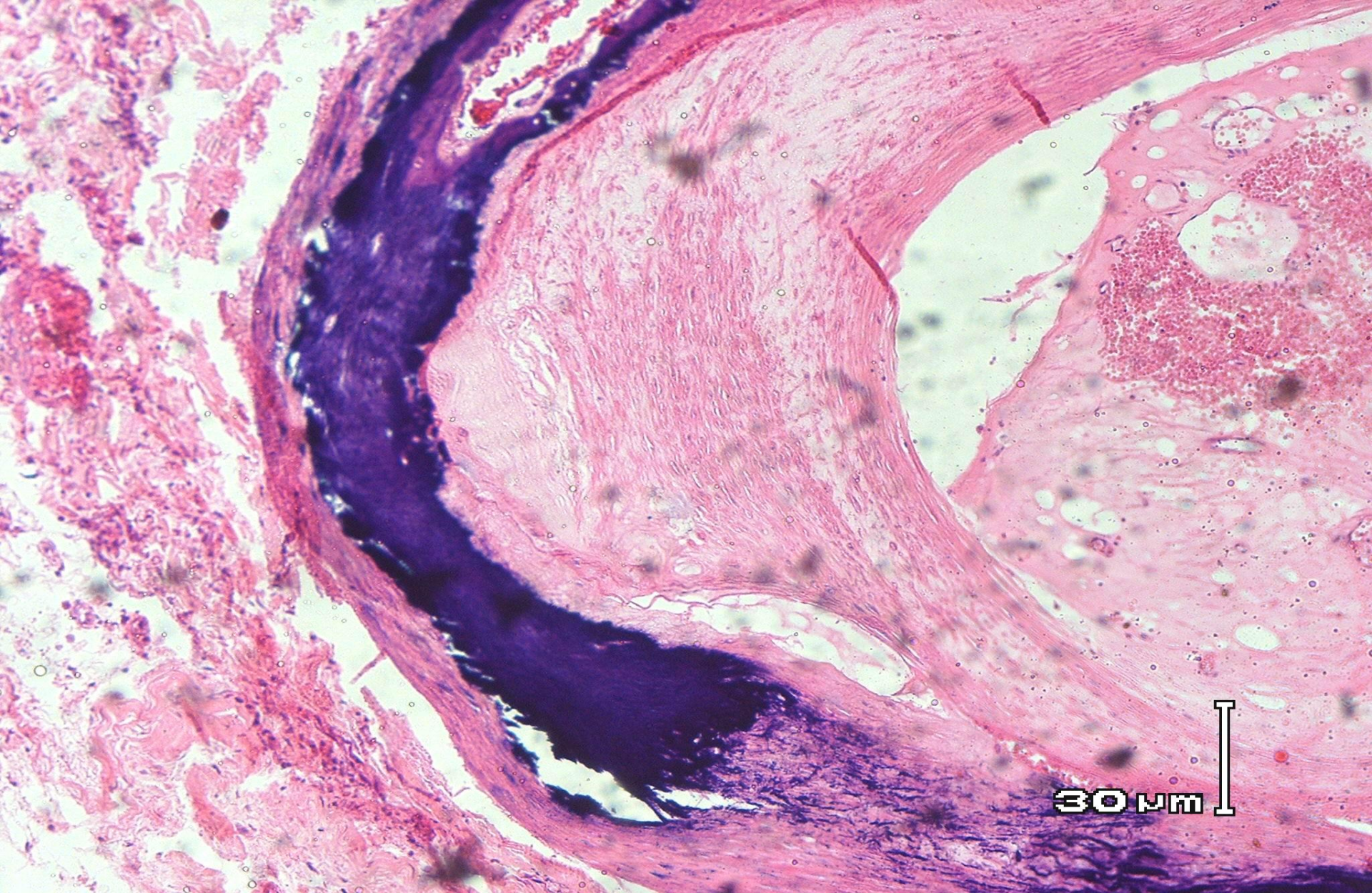
**Hiperplasia & Hipertrofi. Tampak kelenjar prostat berdilatasi kistik dan proliferasi (panah kuning).**



**Hiperplasia & hipertrofi. Kelenjar yang berdilatasi mengandung corpora amylacea (panah kuning). Stroma terdiri dari proliferasi jaringan ikat fibromuskuler (panah hitam)**

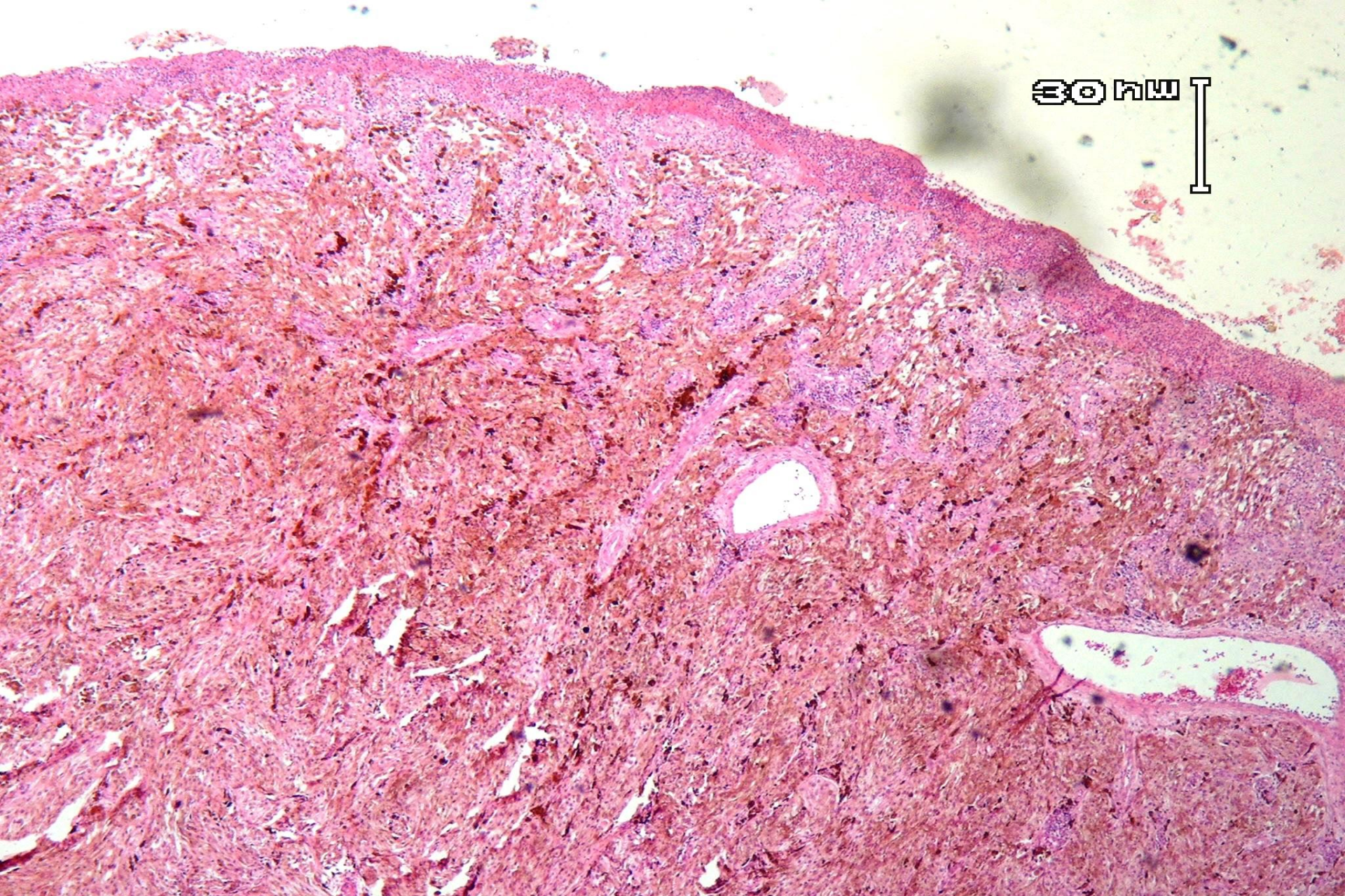


**Penimbunan kalsium. Massa kalsium tampak berwarna biru-ungu dalam dinding pembuluh darah. Lumen pembuluh darah tampak menyempit (panah merah)**



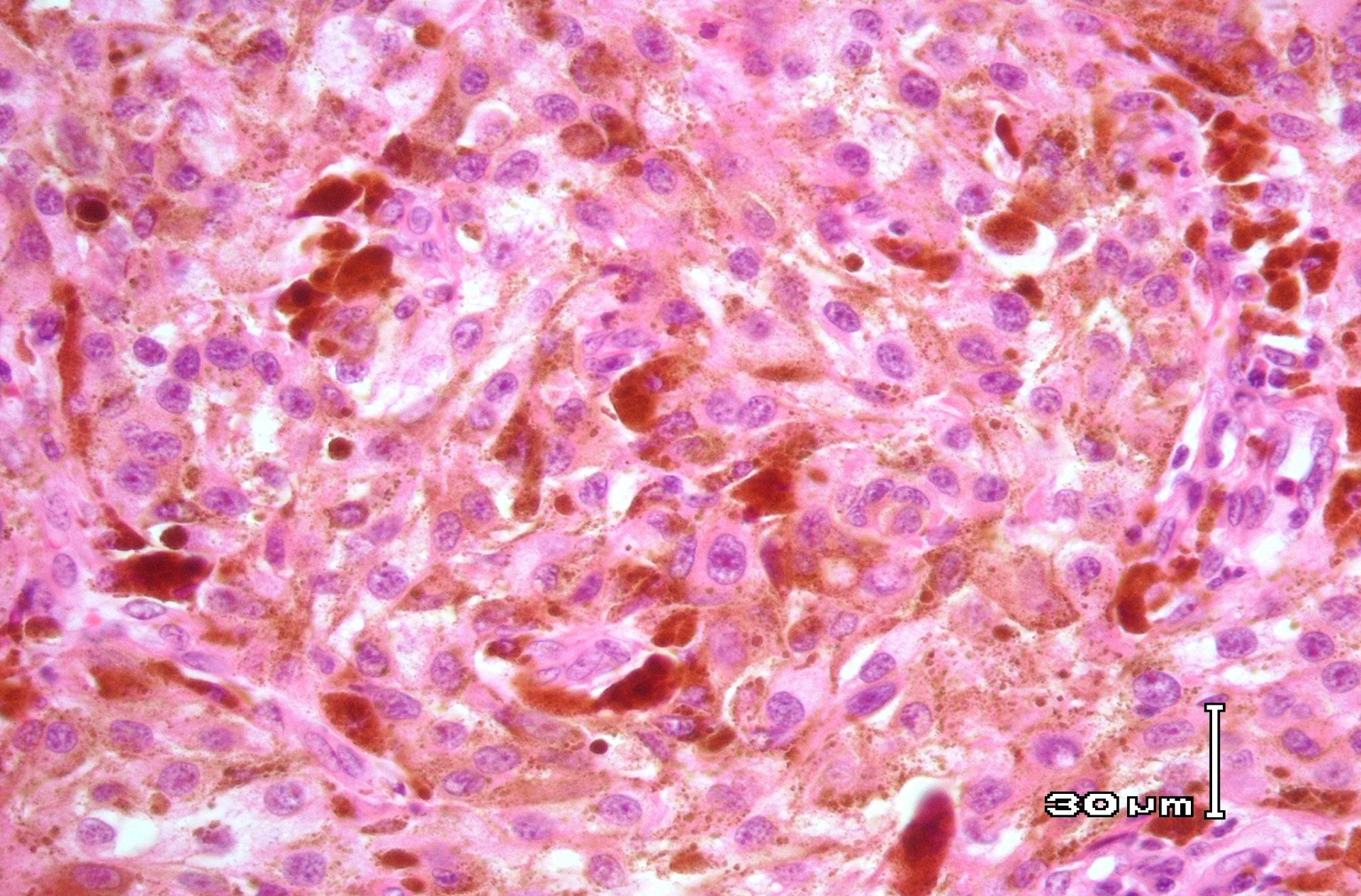
30 μm

**Penimbunan kalsium tampak berwarna biru-ungu pada tunika intima & media pembuluh darah.**



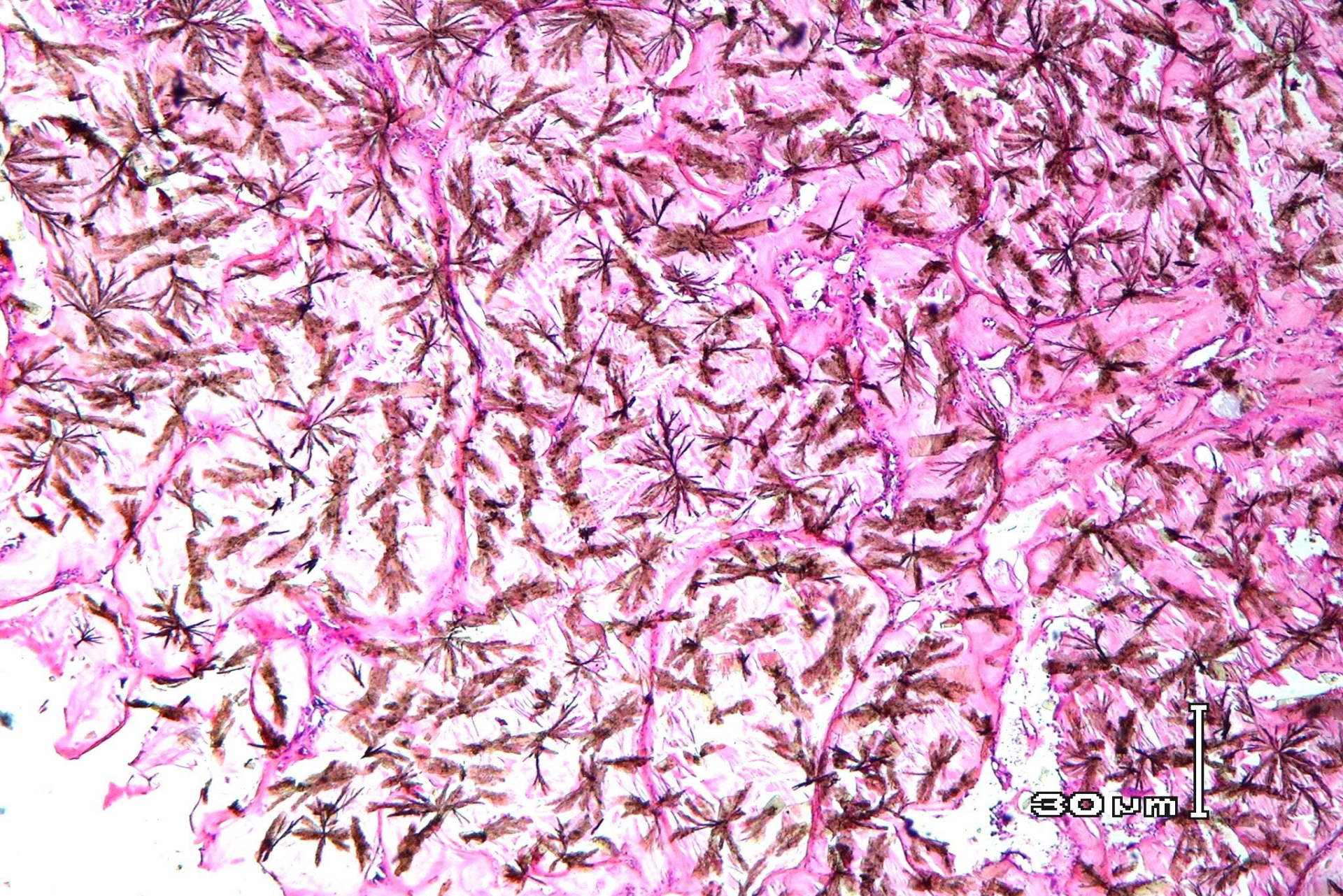
30 HW

**Penimbunan pigmen melanin. Tampak bercak coklat di dalam dermis**

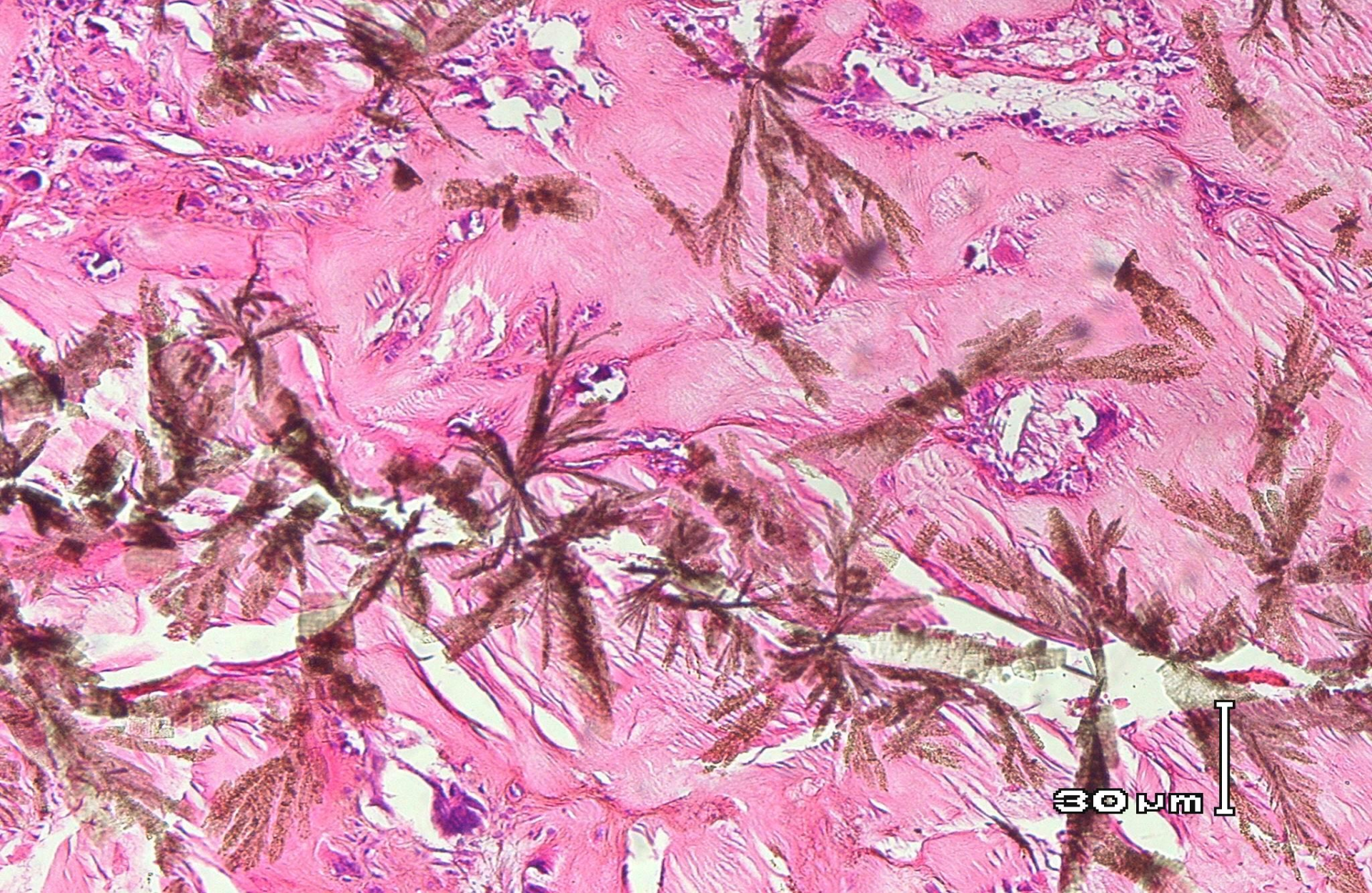


30 μm

**Pembesaran kuat menunjukkan akumulasi pigmen melanin berwarna coklat tua dalam sel**



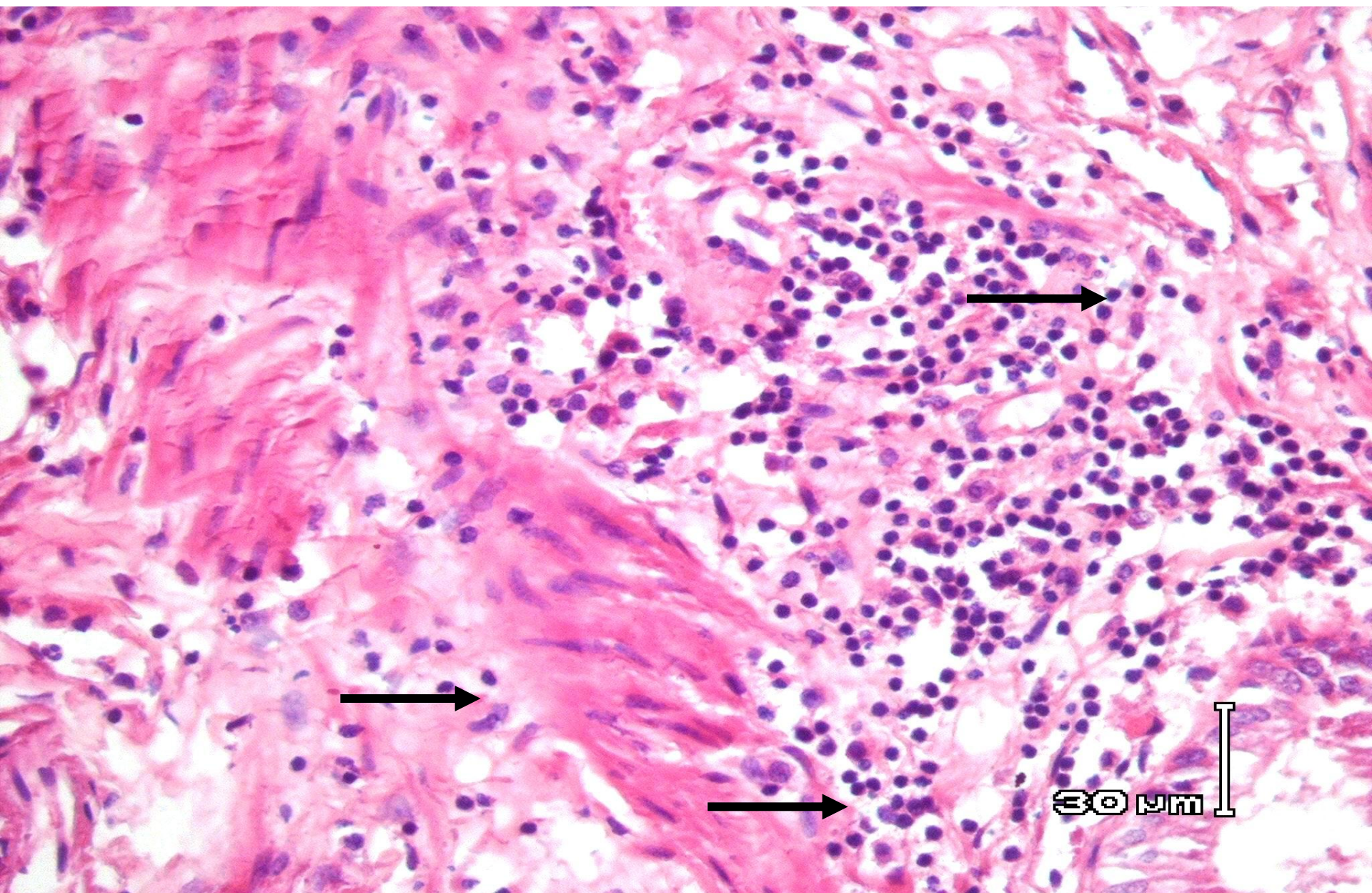
**Penimbunan asam urat. Kristal asam urat tampak berwarna coklat diantara serabut jaringan ikat persendian**



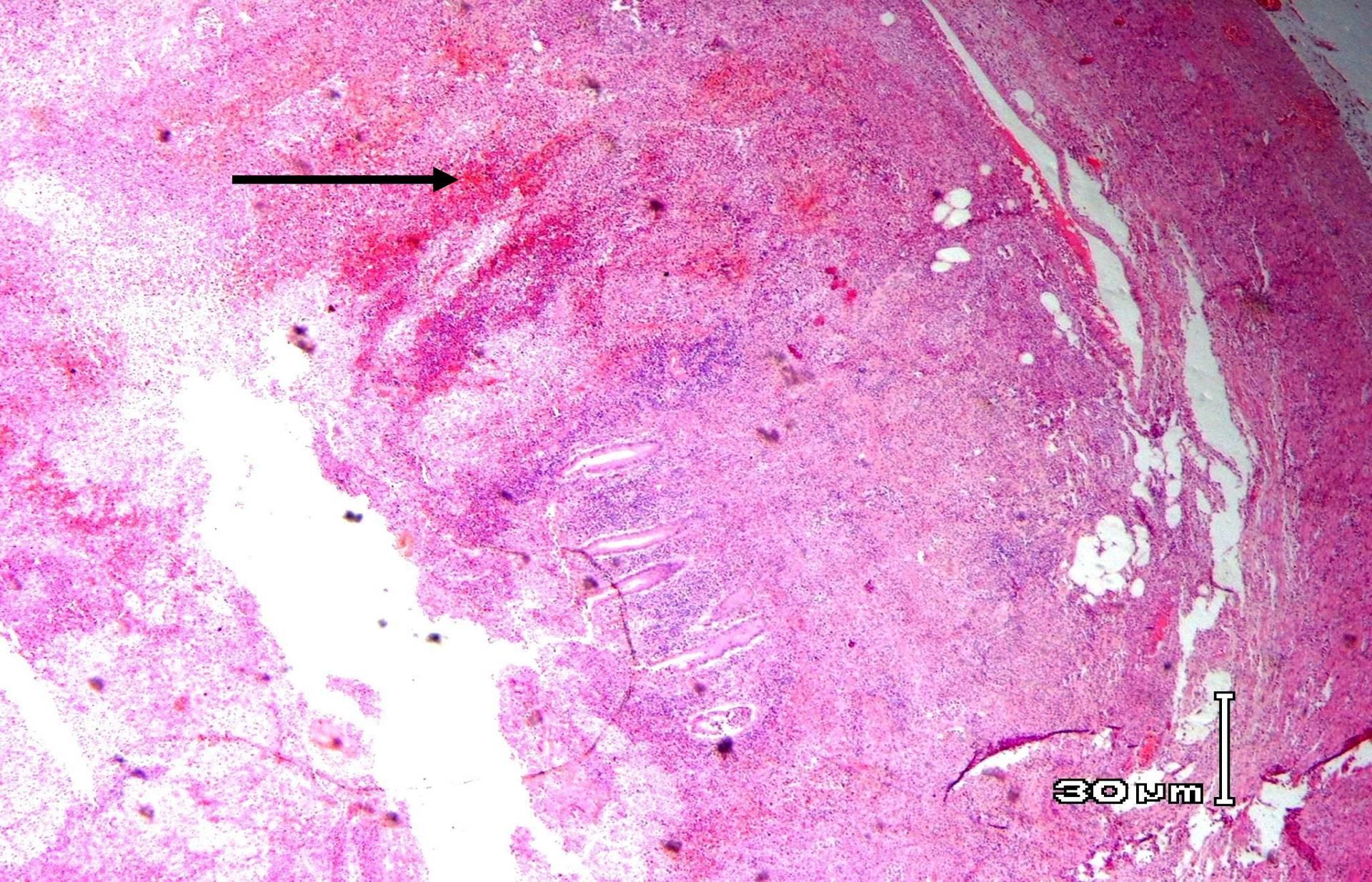
**Kristal asam urat tampak berbentuk cemara (pine tree) berwarna coklat diantara jaringan ikat**



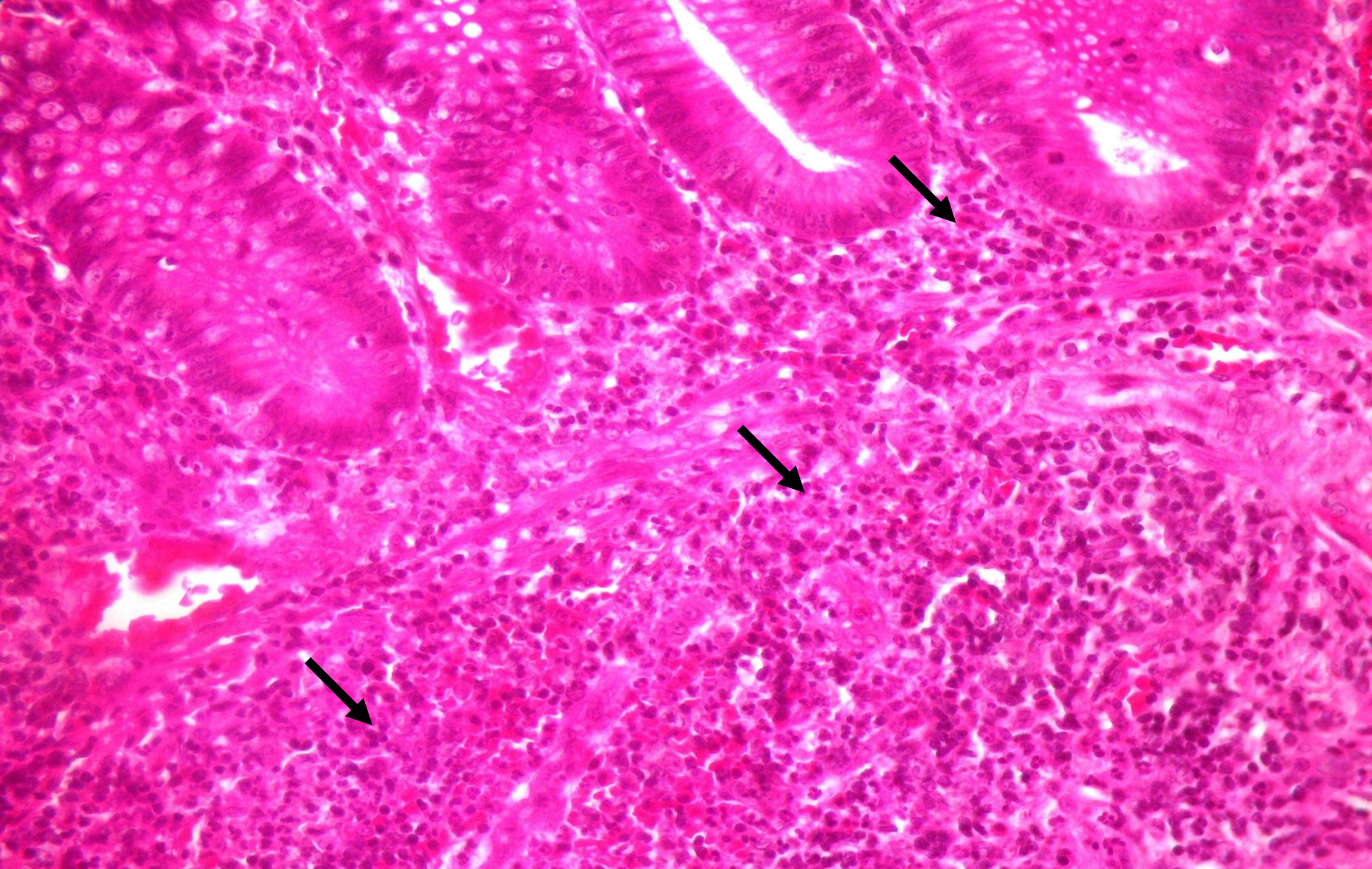
**Radang kronik. Tampak mukosa appendix yang atrofi (panah hijau) disertai proliferasi folikel limphoid (panah kuning) dan hialinisasi otot polos (panah hitam)**



**Radang kronik. Pembesaran kuat menunjukkan sel-sel mononukleus menginfiltrasi seluruh lapisan. Tampak limfosit (panah hitam) pada lapisan otot polos.**



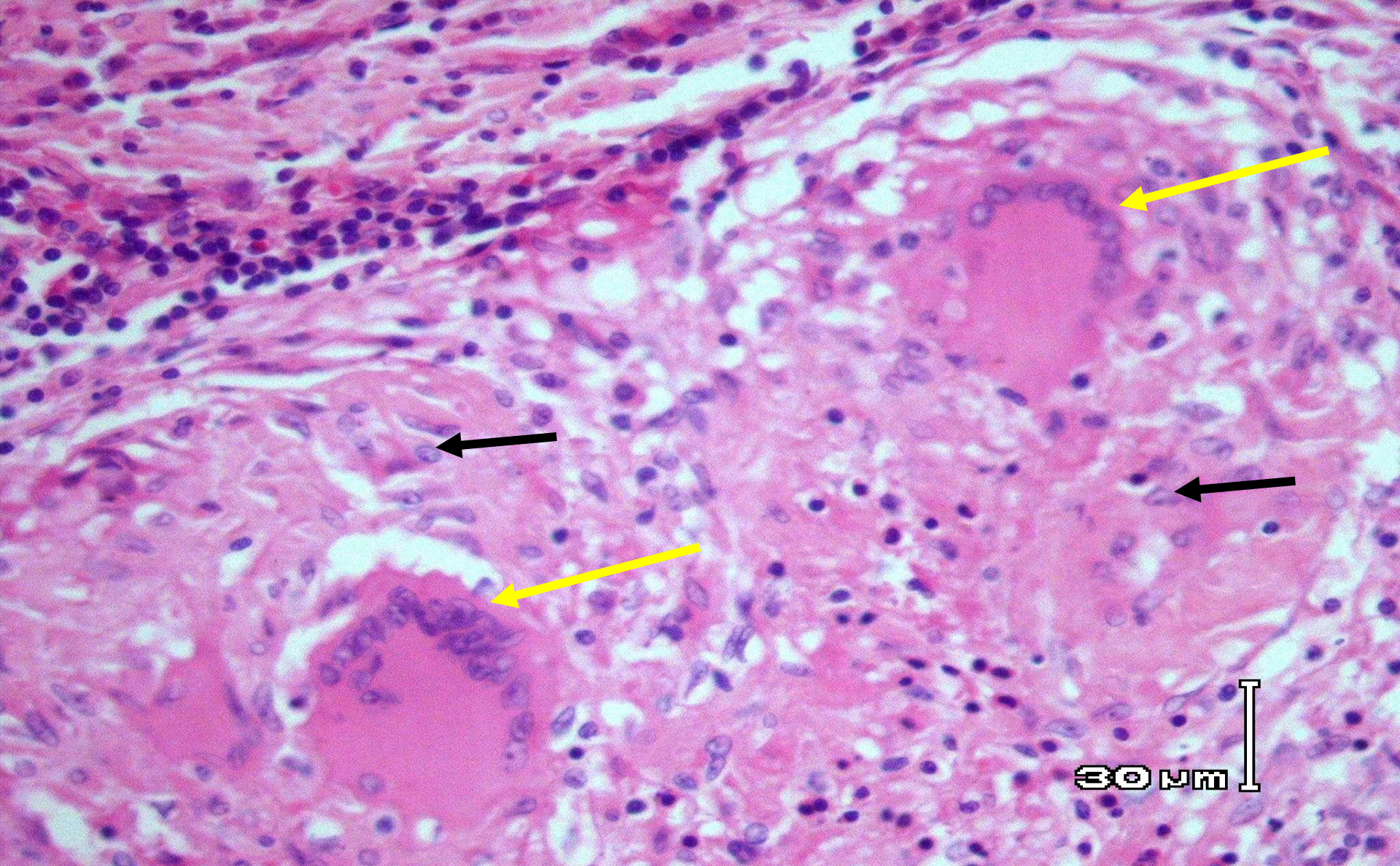
**Radang akut. Tampak appendix yang udem, dan terjadi ekstrasvasasi eritrosit dari pembuluh darah (panah hitam)**



**Radang akut. Pembesaran kuat menunjukkan infiltrat sel-sel radang polimorfonuklear (PMN) (panah hitam) yang menginfiltrasi seluruh lapisan appendix**

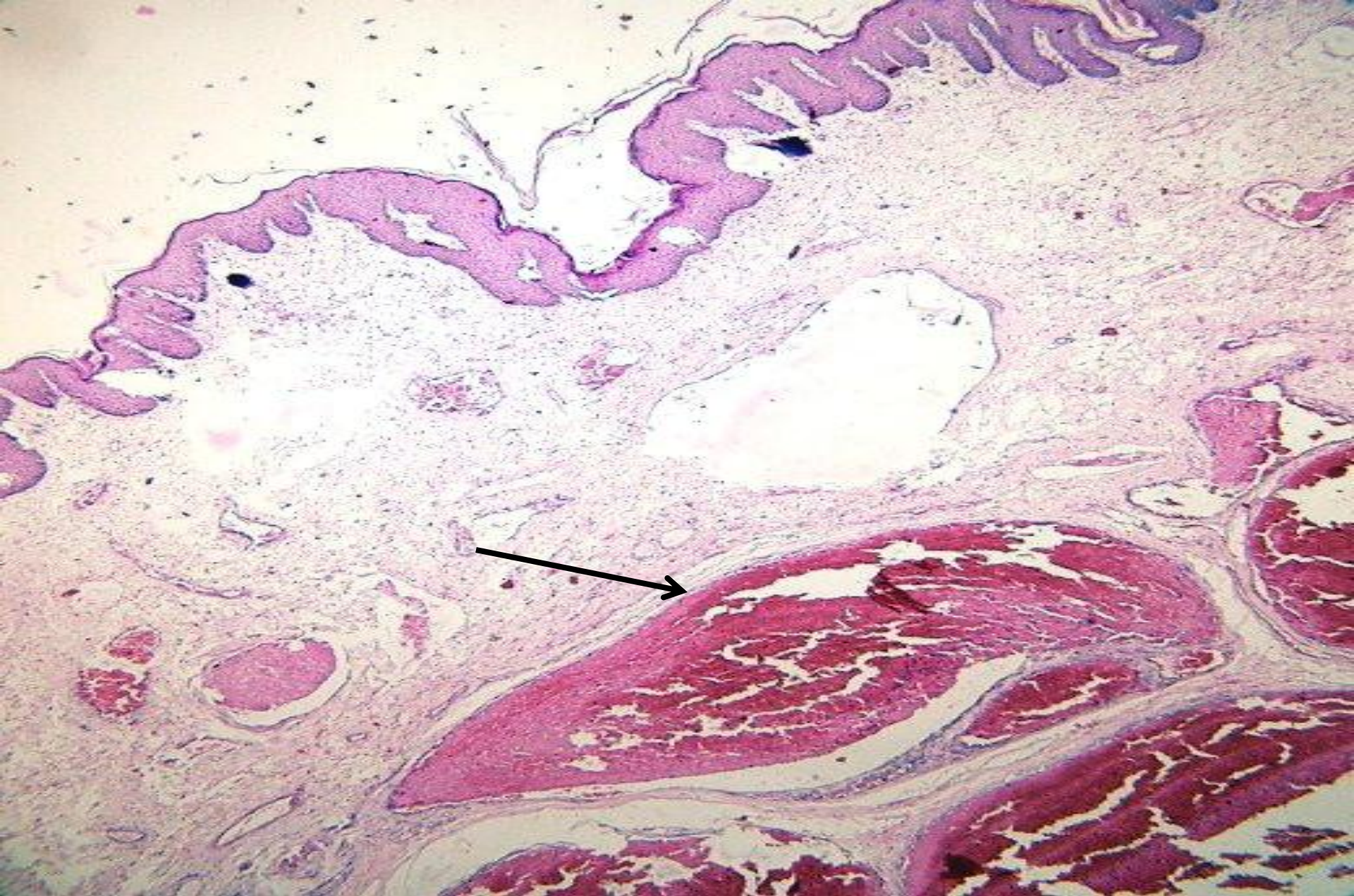


**Radang spesifik (TBC). Tampak granuloma tuberkuloid (garis putus) yang terdiri dari sel-sel epitheloid bercampur sel limfosit terutama daerah perifer, dan sel datia Langhans (panah kuning). Ditengahnya tampak nekrosis kaseosa (massa homogen eosinofilik)**

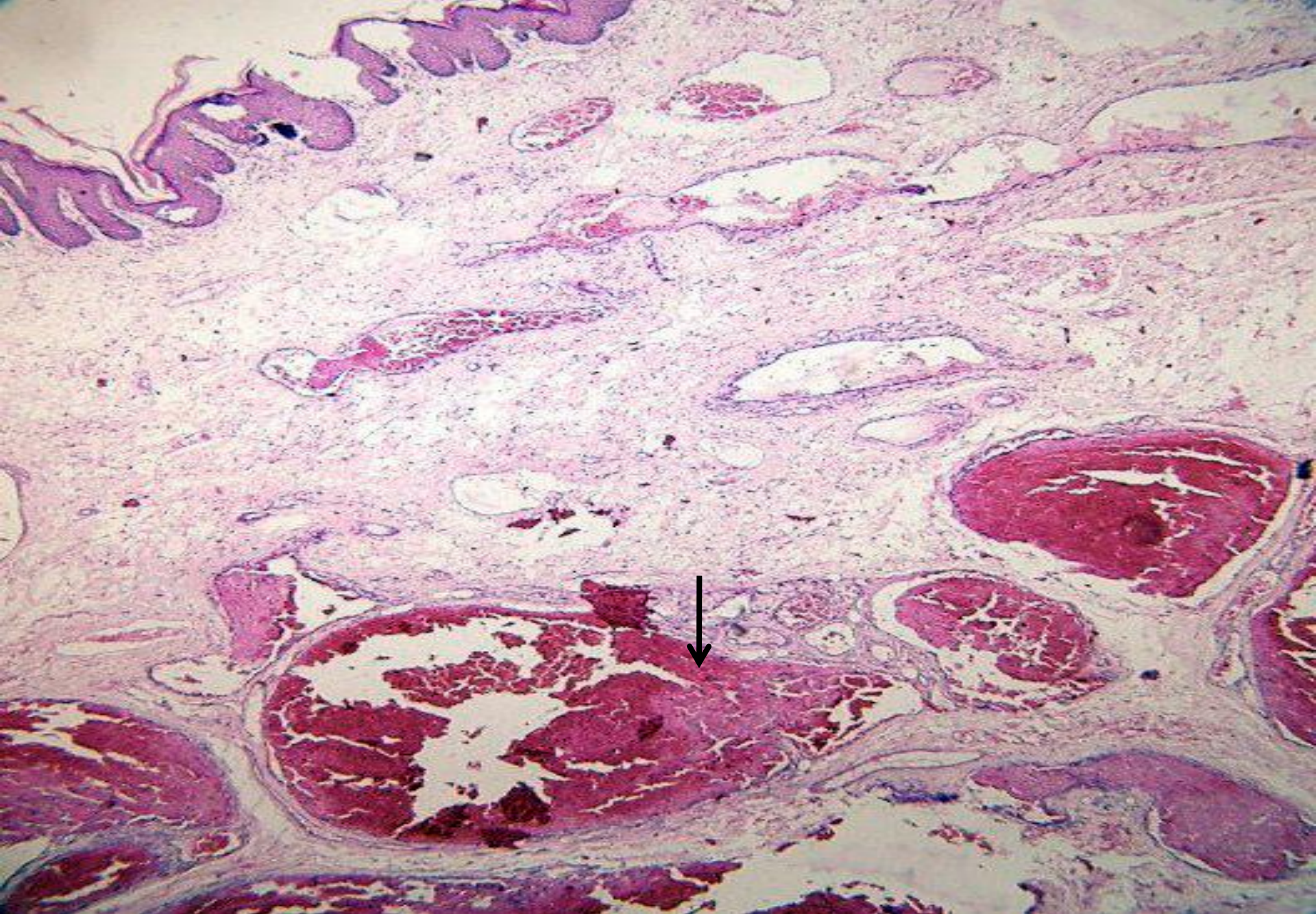


30 μm

**Radang spesifik (TBC). Sel datia Langhans tampak sebagai sel besar yang intinya banyak dan tersusun ditepi seperti tapal kuda (panah kuning). Sel epitheloid merupakan makrofag dengan inti besar, vesikuler (panah hitam)**



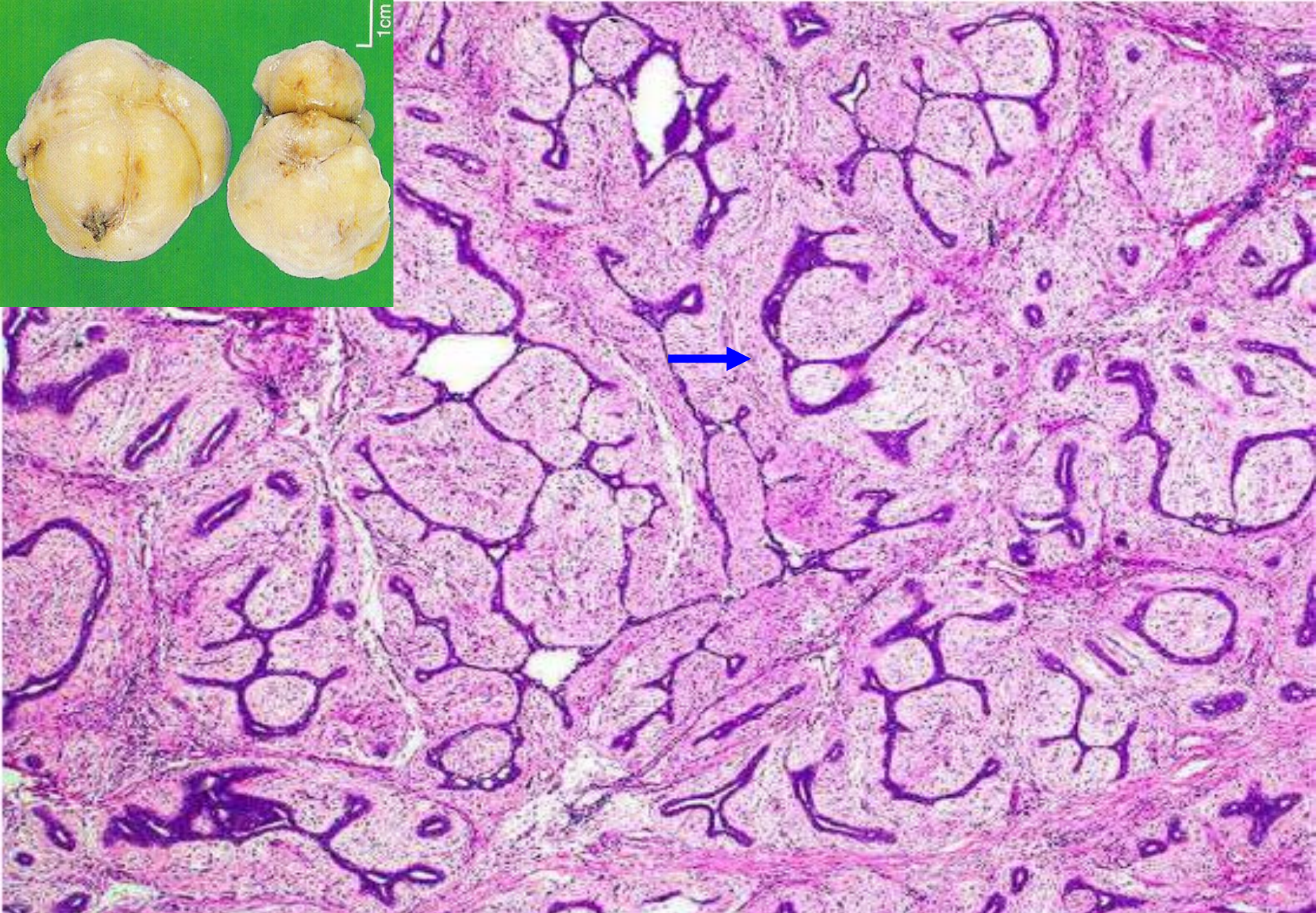
**Hemorrhoid. Tampak pelebaran vena subkutan (panah hitam)**



**Hemorrhoid. Pelebaran vena berisi massa eritrosit yang membentuk trombus**

# FIBROADENOMA MAMMAE

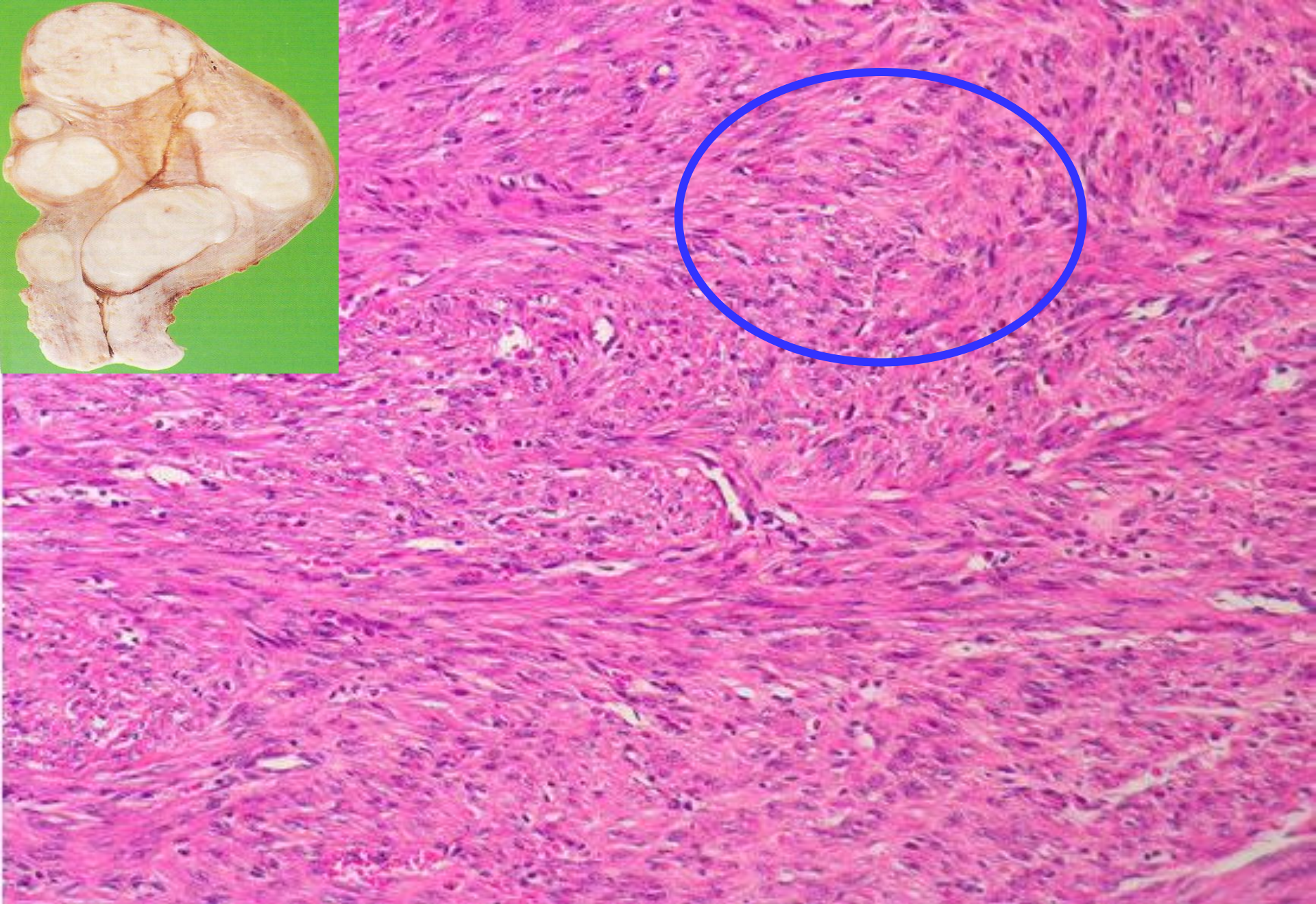
- Tumor jinak asal kelenjar dan stroma mammae, terdiri dari komponen epitelial dan stroma. Tumor kenyal, batas tegas, berlobus, putih kekuningan, ukuran 1-4cm sampai giant.
- Komponen epitelial yang terdiri dari proliferasi duktuli / asini kelenjar mammae (**panah biru**) dalam lobulus-lobulus mammae.
- Komponen stroma terdiri dari proliferasi jaringan ikat fibrous dan atau miksomatous yang seluler dan longgar (**panah hitam**)



**FIBROADENOMA MAMMAE**

# LEIOMYOMA UTERI

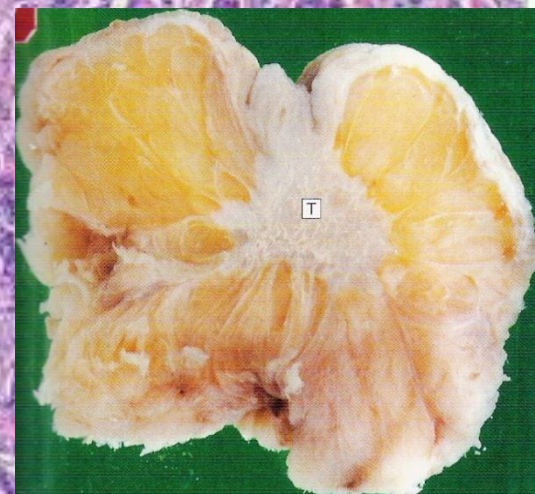
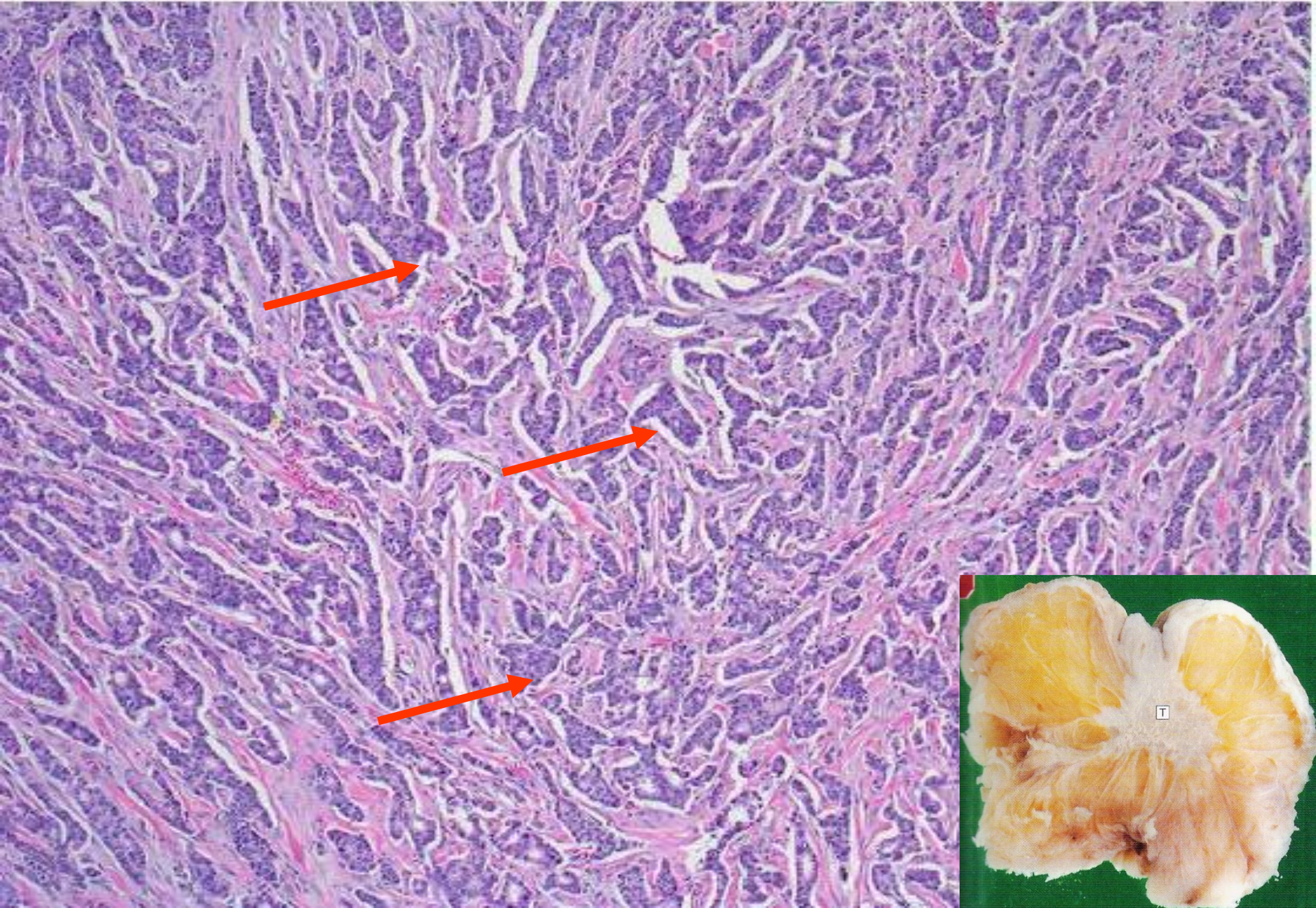
- Tumor jinak asal sel otot polos uterus. Tumor berbatas tegas, kenyal, putih kecoklatan.
- Tumor terdiri dari proliferasi sel otot polos yang intinya spindel yang saling bersilangan membentuk gambaran pusaran (*whorl-like*) (**lingkaran biru**). Sitoplasma sel membesar, eosinofilik. Stroma umumnya terdiri dari jaringan ikat kolagen



**LEIOMYOMA UTERI**

# CARCINOMA MAMMA TIPE INVASIVE DUCTAL

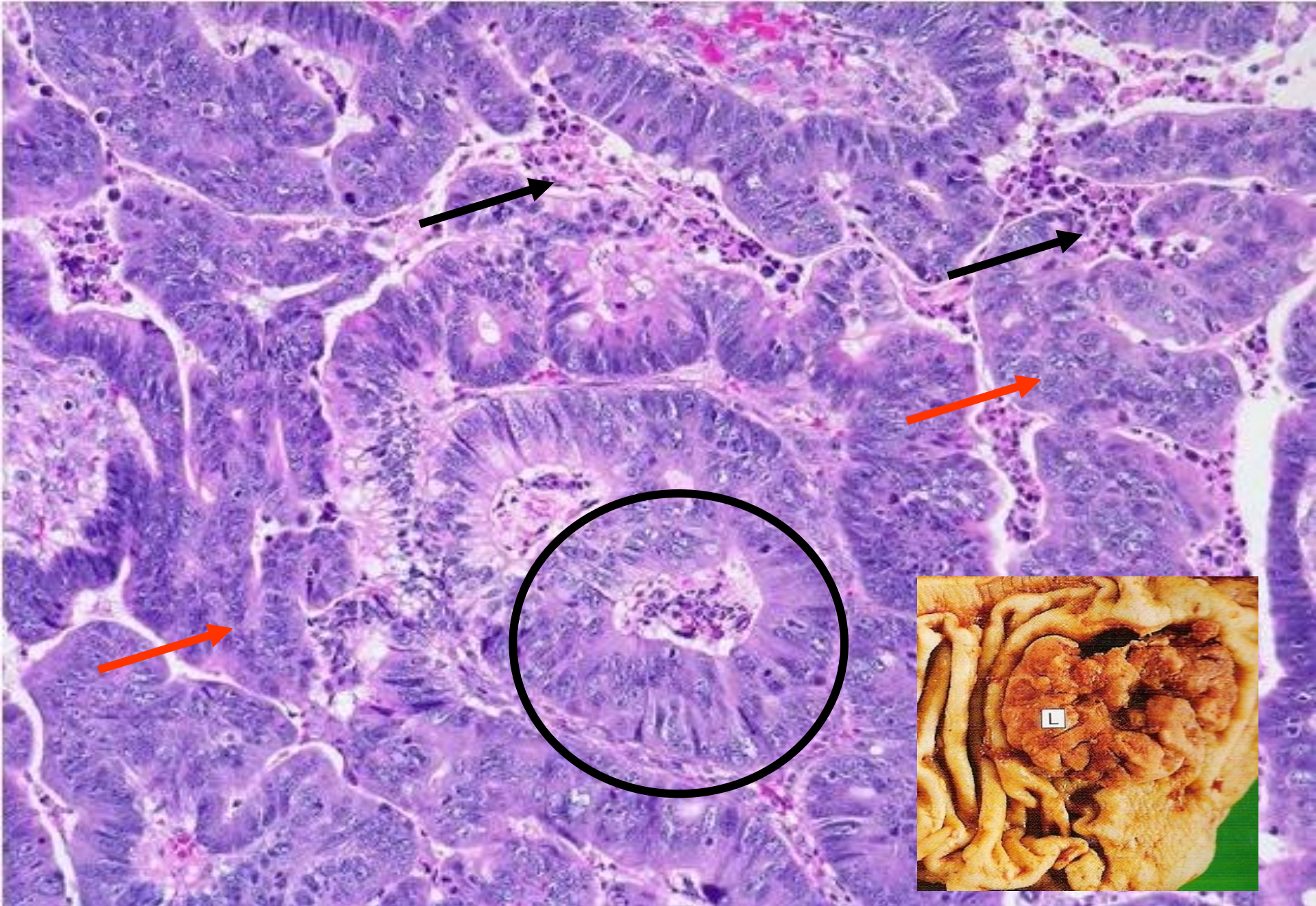
- Tumor ganas mammae, tipe yang terbanyak. Ukuran bervariasi, keras, batas tidak tegas, infiltratif ke jaringan sekitarnya.
- Tampak proliferasi sel-sel epitel duktuli/asini mammae yang atipia. Sel ini besar, inti pleiomorfik hiperkromatik dengan nukleoli prominen, infiltratif ke stroma jaringan ikat (**panah merah**).



**CARCINOMA MAMMA TIPE INVASIVE DUCTAL**

# ADENOCARCINOMA COLON

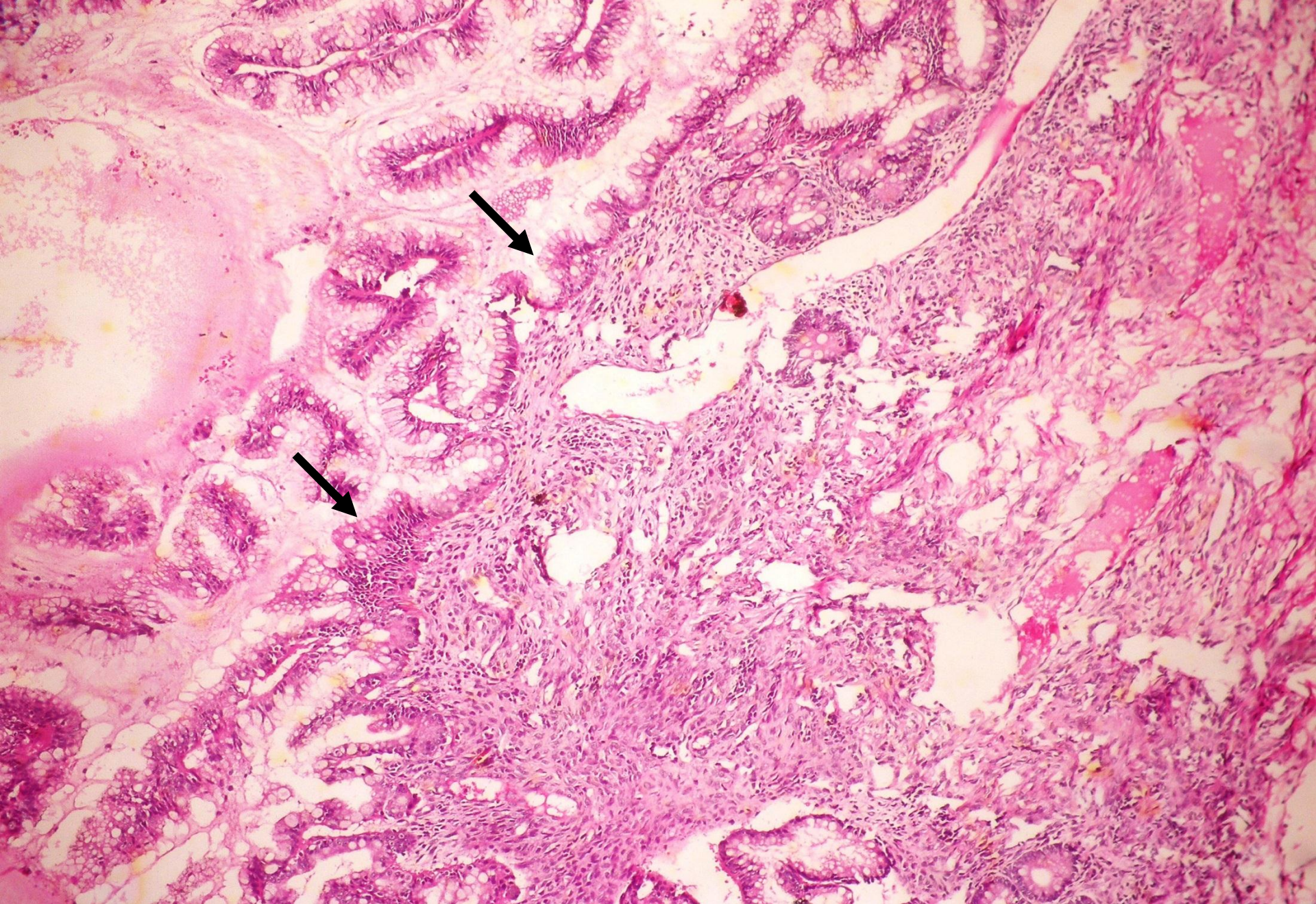
- Tumor ganas asal epitel colon. Umumnya muncul sebagai nodul pada mukosa colon kemudian infiltratif ke seluruh lapisan.
- Tumor dapat menonjol ke lumen colon, ulseratif dan bertangkai, rapuh.
- Tampak sarang-sarang proliferasi epitel kelenjar mukosa colon yang atipia (lingkaran hitam). Inti sel besar, pleiomorfik, hiperkromatik, nukleoli prominen (**panah merah**)
- Stoma tampak menyempit, dapat berisi infiltrat sel radang, ekstrasvasasi eritrosit (**panah hitam**)



**ADENOCARCINOMA COLON**

# **KISTADENOKARSINOMA MUSINOSUM PAPILIFERUM OVARIII**

- Tumor ganas asal epitel ovarium, terdiri dari jaringan padat dan kistik yang berbentuk papilla
- Tampak proliferasi sel epitel ovarium yang berbentuk torak bermucin, dengan inti yang pleomorfik berkromatin kasar, membentuk pola pertumbuhan papiler (panah hitam)



**KISTADENOKARSINOMA MUSINOSUMPAPILIFERUM**